

Notice d'instruction / fiche informative  
**Extincteurs portatifs à base d'eau pulvérisée avec additif type SK 6 E / SK 9 E gamme EASY**

**1 DEFINITIONS**

Cette marque certifie la conformité de l'appareil à la directive équipement sous pression 2014/68/UE.

Cette marque certifie la conformité à la norme européenne NF EN 3 ainsi que les valeurs des caractéristiques certifiées annoncées dans cette fiche.

Cette marque certifie la conformité Marine

Ce sont les feux de matériaux solides

Ce sont les feux de matériaux liquides ou de solides liquéfiables

**2 TYPE DE MATERIEL ET CARACTERISTIQUES CERTIFIEES**

L'ensemble des caractéristiques certifiées est disponible sur le site internet : [www.marque-nf.com/download/produits/FR/NF074.pdf](http://www.marque-nf.com/download/produits/FR/NF074.pdf)

Cet extincteur contient :

- SK 6 E : 5,88 d'eau + 0,12 l d'additif SC6 en flacon.
- SK 9 E : 8,82 d'eau + 0,18 l d'additif SC6 en flacon.

Pression auxiliaire : la mise en pression de cet appareil est assurée par une cartouche de gaz neutre CO<sub>2</sub>.

Il éteint (chaque essai est réalisé dans un laboratoire certifié) :

- SK 6 E : le foyer 13 A de la classe A (feux solides : bois, papier, tissu...), le foyer 183 B de la classe B (feux liquides),
- SK 9 E : le foyer 21 A de la classe A (feux solides : bois, papier, tissu...), le foyer 233 B de la classe B (feux liquides).



**Foyer 13 A :** empilement d'environ 76 kg de bûchettes de bois (pin) de longueur 1,3 m qui brûle depuis 8 minutes.

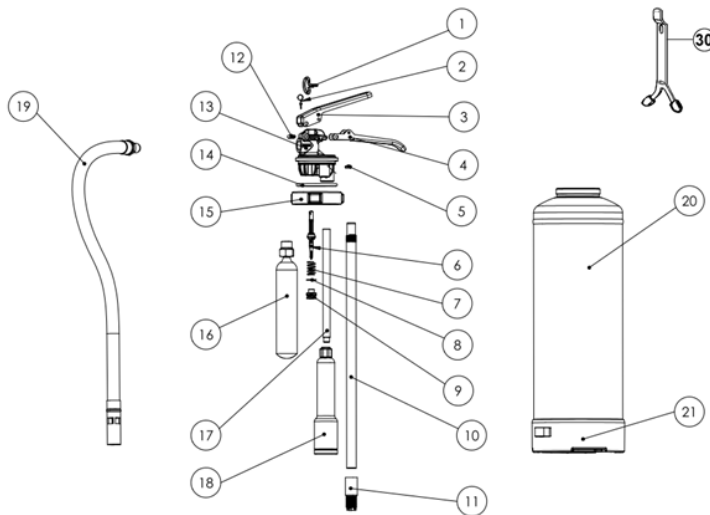
**Foyer 21 A :** empilement d'environ 123 kg de bûchettes de bois (pin) de longueur 2,1 m qui brûle depuis 8 minutes.



**Foyer 183 B :** 122 litres d'essence qui brûle depuis 1 minute.

**Foyer 233 B :** 155 litres d'essence qui brûle depuis 1 minute.

**3 SCHEMA DE L'EXTINCTEUR**



1	Dispositif de sécurité
2	Scellé de garantie
3	Levier (rouge)
4	Poignée (noir)
5	Tête
6	Percuteur
7	Ressort
8	Rondelle
9	Douille
10	Tube plongeur
11	Filtre
12	Goupille
13	Tête
14	Joint torique de tête
15	Bague
16	Cartouche de gaz avec joint
17	Tube répartiteur
18	Flacon d'additif AFFF
19	Flexible
20	Réservoir
21	Embase
30	Support mural

**4 INSTALLATION, CONDITIONS DE STOCKAGE ET CONSERVATION**

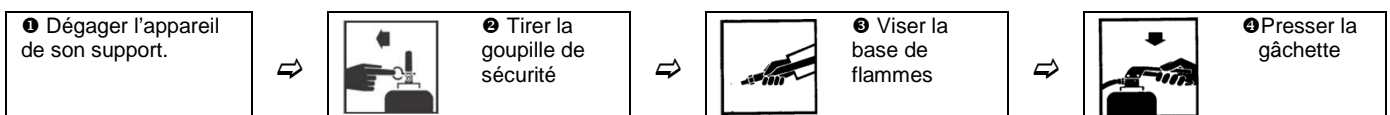
Cet extincteur est livré prêt à l'emploi.

Il est conçu pour être installé sur son support dans un endroit accessible en permanence.

Le support doit être fixé solidement. Il est recommandé de ne pas placer la poignée à plus de 1,2 m du sol.

Température d'utilisation : +5°C / + 60°C. **Les appareils situés à l'extérieur devront être protégés des intempéries.**

**5 MODE D'EMPLOI**



## 6 INSTRUCTIONS GENERALES CONCERNANT LA VERIFICATION - MAINTENANCE

Il est recommandé de faire vérifier périodiquement et, au minimum annuellement l'état de l'extincteur et sa charge.

Vérifier que le scellé de garantie est bien en place et intact.

Si le scellé est brisé ou / et si l'appareil est sous pression : contacter votre agence commerciale qui en assurera la remise en état et répondra à toute demande de renseignement complémentaire. Ces appareils sont des extincteurs à pression auxiliaire qui ne peuvent pas être rechargés par l'utilisateur.



N'utiliser pour l'entretien ou le rechargement que des pièces de rechange et des produits conformes au modèle certifié.  
Ne jamais dépasser la quantité d'agent extincteur sous peine d'encourir des risques graves lors de la prochaine mise sous pression.  
Ces appareils sont des extincteurs à pression auxiliaire qui ne peuvent pas être rechargés par l'utilisateur.

## 7 LIMITE D'UTILISATION, SECURITE D'EMPLOI ET D'USAGE



Important : l'extincteur que vous venez d'acquérir a pour seule fonction d'éteindre un début d'incendie.  
Tout usage différent de celui pour lequel il est prévu expose l'utilisateur à des risques dont la société (fabricant, vendeur et/ou distributeur) ne saurait en aucun cas être tenu pour responsable, en particulier, en cas d'utilisation avec des fluides et/ou à des pressions non prévues.  
Veuillez lire attentivement ces instructions d'utilisation et les consignes de sécurité ainsi que la sérigraphie et les pictogrammes avant l'installation, le montage et avant la première utilisation de l'appareil. Veillez à informer également d'autres utilisateurs possibles.

### Consigne de sécurité

- La percussion de l'appareil (§5 mode d'emploi), doit être réalisée bras tendu, de sorte qu'aucune partie du corps et du visage ne soit située ou exposée au-dessus de l'extincteur.
- Utilisable sur installation électrique sous tension inférieure à 1000 V, tenir le diffuseur à plus de 1m.
- Eviter tout contact avec un conducteur électrique.
- Toujours fixer les extincteurs dans les véhicules avec des supports spéciaux de manière à ce qu'ils ne puissent pas être endommagés par des vibrations et mouvements ou même s'enlever du support.
- Ne pas démonter l'appareil, celui-ci est susceptible d'être sous pression.
- Après une utilisation, **même partielle**, l'extincteur doit être rechargé : contacter votre commercial.
- Ne diriger pas le jet de produit d'extinction sur des personnes (sauf personne en flammes).
- En cas d'extinction de personnes en flammes, respecter une distance minimale de 1 mètre entre la diffusion et la personne.
- Ne pas modifier le réservoir par exemple par soudage ou brassage.
- Ne pas exposer directement aux rayons du soleil.
- Maintenir propre l'extincteur, ne pas utiliser de détergents agressifs, ne nettoyer l'extincteur qu'avec un chiffon humide.
- Ne transmettre l'extincteur à un tiers qu'avec ses instructions de service.
- Ne pas mettre l'extincteur à la portée d'enfants en bas âge.
- N'utiliser la cuve que comme corps d'extincteur.
- Remettre les extincteurs en fin de vie à une société compétente pour la récupération de ces déchets.
- La vérification et la maintenance ne doivent être réalisées que par des personnes compétentes.

## 8 CARACTERISTIQUES TECHNIQUES DE CONCEPTION DES PIECES SOUMISES A LA PRESSION

Pression maximale admissible (PS) : 23 bars

## 9 PRECAUTIONS GENERALES ET SECURITE ET CONDITION DE MANIPULATION ET D'ELIMINATION DE L'AGENT EXTINCTEUR

Précautions individuelles	Eviter le contact avec la peau et les yeux
Précautions pour l'environnement	Protéger les égouts des déversements possibles

### Méthodes de nettoyage

Récupération	Récupérer le maximum de produit
Nettoyage et décontamination	Laver le reliquat non récupérable à grande eau
Elimination	Remettre les produits récupérés à un éliminateur agréé.



Pour ces opérations, il est recommandé de faire appel à un personnel compétent.

## 10 INFORMATIONS SUR LA CONDUITE A TENIR EN CAS DE CONTACT ACCIDENTEL AVEC L'AGENT EXTINCTEUR

Ne pas consommer d'aliments qui auraient pu être mis en contact avec l'agent extincteur.

### Premiers secours


Après inhalation	En cas de difficultés respiratoires, donner de l'oxygène. Transporter à l'hôpital ou chez le médecin
Après contact avec la peau	Laver abondamment à l'eau chaude et au savon. Retirer les vêtements souillés, puis rincer à l'eau
Après contact avec les yeux	Laver immédiatement et abondamment avec de l'eau, et consulter un spécialiste
En cas d'ingestion	Coucher la personne, ne jamais tenter de la faire vomir, appeler un médecin

**Nota : pour plus d'informations, consulter la fiche de données de sécurité (disponible sur simple demande)**

## 11 INFORMATIONS QUALITES

Voir les conditions générales de vente pour l'application de la garantie.

Le système qualité de notre usine de production est certifié ISO 9001.

La marque  appliquée aux extincteurs, c'est l'assurance d'une qualité constante vérifiée par tierce partie s'appuyant sur un réseau de compétences de professionnels.

Par ses contrôles rigoureux et exhaustifs (Système de Management de la Qualité du titulaire, contrôle des productions, audits et essais de surveillance...) elle apporte à l'utilisateur final toutes les garanties de conformité des produits certifiés.

La marque NF - EXTINCTEURS atteste la conformité du produit au référentiel de certification NF 074.

Pour qu'un extincteur puisse, dans le temps, assurer sa pleine efficacité, il faut qu'il soit installé correctement, vérifié et entretenu périodiquement. Il doit être maintenu en bon état de fonctionnement conformément aux normes et règles techniques en vigueur.

Organisme Certificateur de la marque NF :  
AFNOR Certification

11, rue Francis de Pressensé  
93571 La Plaine Saint-Denis Cedex  
Téléphone : +33 (0)1.41.62.80.00  
Télécopie : +33 (0)1.49.17.90.00  
Sites Internet : <http://www.afnor.org> et  
<http://www.marque-nf.com>  
Email : [certification@afnor.org](mailto:certification@afnor.org)