

MODE OPERATOIRE MAINTENANCE

Intense E100 AFFF / E100 AFFF Antigel / E150 AFFF / E150 AFFF Antigel

Intense E100 AFFF

Intense E100 AFFF Antigel

Intense E150 AFFF

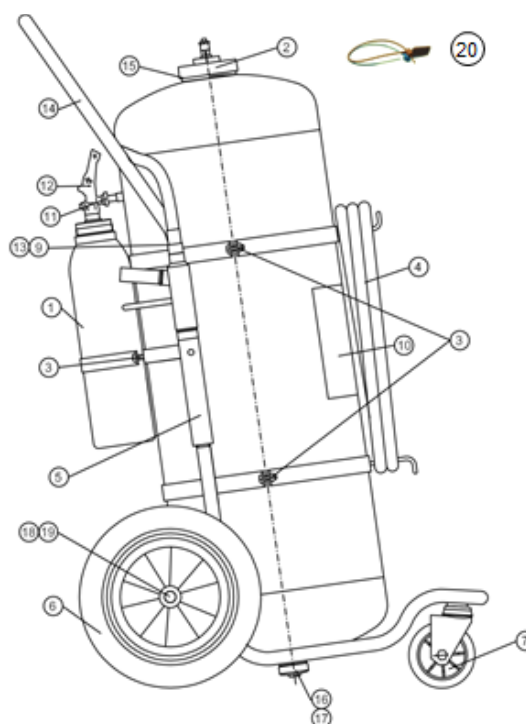
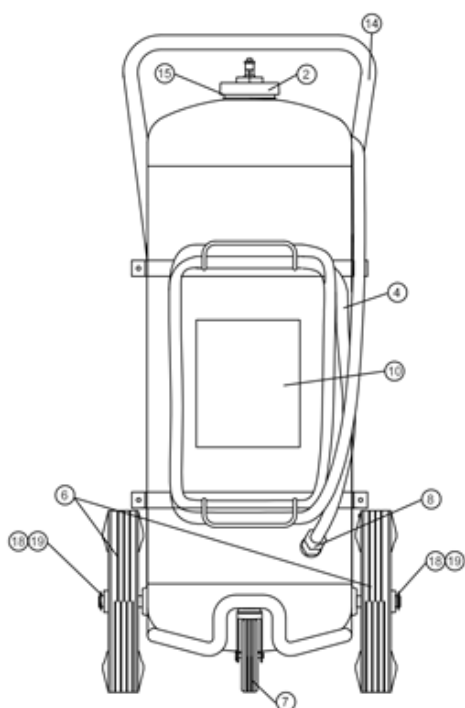
Intense E150 AFFF Antigel

Extincteur mobile 100 l
Eau (98l) +
AFFF (2l de SC6 en prémélange)

Extincteur mobile 100 l
Eau (66l) +
AFFF (2l de SC6 en prémélange)
+ Antigel (32l Ecogel E en pré
mélange)

Extincteur mobile 150 l
Eau (147l) +
AFFF (3l de SC6 en prémélange)

Extincteur mobile 150 l
Eau (99l) +
AFFF (3l de SC6 en prémélange)
+ Antigel (48l Ecogel E en pré
mélange)



POJ603	1	BOUTEILLE 2KG CO2 (100 l)
POJ636	1	BOUTEILLE 3,2KG CO2 (150 l)
POJ605	2	KIT TETE
POJ632	3	KIT VISSERIE M8 L45 (100 l)
POJ637	3	KIT VISSERIE M8 L55 (150 l)
POJ633	4	KIT TUYAU (100 l)
POJ638	4	KIT TUYAU (150 l)
POJ607	5	DIFFUSEUR EAU ALU
POJ625	6	ROUE Ø400
POJ634	7	ROUE PIVOTANTE Ø160
POJ586	8	OPERCULE EAU
POJ588	9	JOINT DIFF. 30,5X17X2,5
POJ555	10	ETQ INTENSE E100 AFFF
POJ556	10	ETQ INTENSE E150 AFFF
POJ558	10	ETQ INTENSE E100 AFFF AG

POJ559	10	ETQ INTENSE E150 AFFF AG
POJ589	11	JOINT CO2 19x12x2
POJ590	12	GOUPILLE DE SECURITE
POJ593	13	FILTRE EAU
POJ635	14	KIT CHARIOT E100
POJ639	14	KIT CHARIOT E150
POJ591	15	JOINT TETE 121x101x4
POJ610	16	KIT TETE VIDANGE
POJ611	17	JOINT TETE 60x47x3
POJ629	18	GOUPILLE FENDUE
POJ630	19	RONDELLE D33x27xEP1,5
-	20	SCELLE PLASTIQUE
POJ646		DOSE ADDITIF 0,5L SC6
POJ648		DOSE 16L ANTIGEL ECOGEL E



Accédez à la dernière version applicable de ce document sur le site internet de Chubb France (<https://chubbfs.com/fr-fr/>) rubrique « Bibliothèque documents » ou en scannant le QR code ci-contre.
Catégorie : Extincteurs / Modes opératoires de maintenance.



La vérification est effectuée par une personne compétente possédant de préférence le CAP d'agent vérificateur d'appareil extincteur.

Cet extincteur est mis sous pression au moment de l'emploi.

Avant toute opération d'ouverture de l'appareil, s'assurer de l'absence de pression (même résiduelle) en actionnant le diffuseur, en particulier si le scellé ou le dispositif de sécurité sont absents.

Si la pression interne est inférieure à 3 bars, il est possible qu'aucune pression ne soit détectée en actionnant le diffuseur, suivre impérativement l'étape 4 (PROCEDURES DE MAINTENANCE ANNUELLE) ou étape 1 (PROCEDURES DE RECHARGE DE MAINTENANCE PREVENTIVE OU CORRECTIVE).

Après chaque usage, même partiel, l'appareil doit faire l'objet d'un rechargement.

EPI COMPLEMENTAIRES AUX EPI DE BASE ET STANDARD

EPI de base : les chaussures de sécurité, la casquette coquée, les gants et les lunettes de sécurité.

OUTILLAGES SPECIFIQUES NECESSAIRES

P0J344 Clé extincteurs sur roues



PROCEDURES DE MAINTENANCE ANNUELLE

N°1

Contrôler le dispositif de sécurité et les scellés

La couleur du scellé (20) peut être différente chaque année.



N°2

Examiner l'extérieur de l'extincteur

Pas de particularité.



N°3

Vérifier les instructions de fonctionnement

Pas de particularité.



N°4

Contrôler l'absence de pression et démonter la bouteille de chasse

Attention DANGER – soyez TRES VIGILANT et dévisser légèrement !

- S'assurer de l'absence de pression interne :
 - En activant le diffuseur → Si détection de pression reportez-vous à la note « En cas de pression interne détectée » ci-dessous.
 - En dévissant **tout doucement et légèrement** l'écrou entre la bouteille de chasse (1) et le réservoir (clé plate de 28 ou clé à molette).
 - Si détection de pression, revisser immédiatement l'écrou et reportez-vous à la note « En cas de pression interne détectée » ci-dessous.
 - Si aucune pression détectée, reporter vous aux étapes « **Démontage et vérification de la bouteille de chasse** ».

Nota : Si la pression interne est inférieure à 3 bars, il est possible qu'aucune pression ne soit détectée en actionnant le diffuseur, c'est pourquoi le contrôle doit aussi être réalisé lors du dévissage de l'écrou entre la bouteille de chasse (1) et le réservoir.

En cas de pression interne détectée :

- **Dévisser lentement la tête (2)** avec la clé extincteurs sur roues jusqu'à ce que la pression résiduelle commence à s'échapper par la rainure de dégazage prévue à cet effet.
- Attendre qu'il n'y ait plus de pression.
- Dévisser complètement la tête (2) pour s'assurer qu'il n'y a plus de pression.
- Dévisser ensuite l'écrou entre la bouteille de chasse (1) et le réservoir puis suivre les étapes ci-dessous.

Démontage et vérification de la bouteille de chasse :

- Dévisser le berceau de fixation (3) de la bouteille de chasse (clé de 13).
- Dévisser la bouteille de chasse (1).

 Positionner impérativement un bouchon de sécurité sur la bouteille de chasse.

- Contrôler l'état du joint CO₂ (11).
- Contrôler la conformité de la charge de la bouteille.
- Contrôler la date d'épreuve.
- Peser la bouteille de chasse (1) (tolérance : + 0 %, -10% de la charge).
- Oter la goupille de sécurité (12) et vérifier son état.
- Remettre la goupille de sécurité (12).
- Positionner le scellé (20).

Remettre en place la bouteille de chasse

N°5

- Retirer le bouchon de sécurité.
- Visser l'écrou entre la bouteille de chasse (1) munie de son joint (11) et le réservoir : serrage modéré avec une clé plate de 28 ou une clé à molette.
- Visser le berceau de fixation de la bouteille de chasse (1) : serrage modéré avec une clé de 13.

Contrôler le tuyau et ses équipements (action à réaliser en couchant l'appareil)

N°6

- Démontez le kit tuyau (4) constitué du tuyau et du diffuseur coté réservoir (clé plate de 32 ou clé à molette).
- Faire passer l'air dans le tuyau sans appuyer sur la gâchette : l'air ne doit pas sortir.
- Faire passer l'air dans le tuyau en appuyant sur la gâchette : l'air doit sortir.
- Contrôler l'état du tuyau.
- Remplacer l'opercule (8) et remonter le tuyau coté réservoir : serrage modéré avec une clé plate de 32 ou une clé à molette.
- Démontez le diffuseur (5) avec une clé à molette (ouverture 38 minimum).
- Contrôler l'état du joint diffuseur (9) et vérifier l'état du filtre (13).
- Remonter le diffuseur (5) muni de son joint diffuseur (9) et du filtre (13) : serrage modéré avec une clé à molette (ouverture 38 minimum).
- Positionner le kit tuyau (4) et le diffuseur (5) comme indiqué sur le dessin.

Contrôle interne

N°7

- Démontez la tête (2) avec la clé extincteurs sur roues.
- Changez le joint (15).
- Vérifiez avec un tournevis que le ressort de la soupape de sécurité est manœuvrable.
- Contrôlez la fluidité de la poudre.
- Graissez le filetage de la tête (2).
- Remettez en place la tête (2) : serrage modéré avec la clé extincteurs sur roues.

Roues

N°8

- Vérifiez l'état des roues (6) et (7).
- Graissez les axes.

Renseigner l'étiquette de vérification

N°9

V = Vérifié.
R = Rechargé.
Mois et année. Code du collaborateur. Historique de maintenance = 5 ans.

REPLACEMENT DES ROUES DIAMETRE 400

Procédure

N°1

- Démontez le bouchon rouge,
- Retirez la rondelle frein, et la goupille
- Remplacez la roue
- Mettre une nouvelle rondelle frein et une goupille. Mettre en place le capuchon rouge.

Contrôler l'absence de pression et démonter la bouteille de chasse

Attention DANGER – soyez TRES VIGILANT et dévisser légèrement !

- S'assurer de l'absence de pression interne :
 - En activant le diffuseur → Si détection de pression reportez-vous à la note « En cas de pression interne détectée » ci-dessous.
 - En dévissant **tout doucement et légèrement** l'écrou entre la bouteille de chasse (1) et le réservoir (clé plate de 28 ou clé à molette).
 - Si détection de pression, revisser immédiatement l'écrou et reportez-vous à la note « En cas de pression interne détectée » ci-dessous.
 - Si aucune pression détectée, reporter vous aux étapes « **Démontage et vérification de la bouteille de chasse** ».

Nota : Si la pression interne est inférieure à 3 bars, il est possible qu'aucune pression ne soit détectée en actionnant le diffuseur, c'est pourquoi le contrôle doit aussi être réalisé lors du dévissage de l'écrou entre la bouteille de chasse (1) et le réservoir.

En cas de pression interne détectée :

- **Dévisser lentement la tête (2)** avec la clé extincteurs sur roues jusqu'à ce que la pression résiduelle commence à s'échapper par la rainure de dégazage prévue à cet effet.
- Attendre qu'il n'y ait plus de pression.
- Dévisser complètement la tête (2) pour s'assurer qu'il n'y a plus de pression.
- Dévisser ensuite l'écrou entre la bouteille de chasse (1) et le réservoir puis suivre les étapes ci-dessous.

Démontage et vérification de la bouteille de chasse :

- Dévisser le berceau de fixation (3) de la bouteille de chasse (clé de 13)
- Dévisser la bouteille de chasse (1).



Positionner impérativement un bouchon de sécurité sur la bouteille de chasse.

Préparer la vidange de l'extincteur

- Coucher l'extincteur.
- Démontez le tuyau et retirez l'opercule.
- Démontez la tête de vidange.
- Relever l'extincteur.



Démontez la tête à l'aide de la clé P0J344

- Vidanger complètement l'appareil. (Prévoir la récupération de l'eau).

Remonter la tête de vidange et le kit tuyau

- Remplacer le joint de la tête de vidange et remonter la tête de vidange.
- Mettre un opercule neuf et remonter le tuyau.

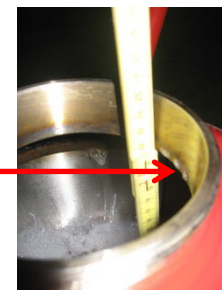
Remettre la charge en eau

Tolérance de charge : - 5% de la charge totale (pour : 100 l = 5 l ; 150 l = 7,5 l).

Hauteur d'eau à respecter pour la recharge (entre la hauteur du niveau de l'eau et la base du filetage).



Hauteur d'eau à respecter pour la vérification :
hauteur maxi = 20 cm ; hauteur mini = 23 cm



Rajouter la quantité d'additif.

Remonter la bouteille de chasse

- L'intervalle entre 2 requalifications ne peut excéder 10 ans.
- Maintenance préventive : Remonter la bouteille de chasse.
- Maintenance corrective : Remonter une bouteille de chasse neuve ou rénovée.

Renseigner l'étiquette de vérification

R = Rechargé.

Mois et année. Code du collaborateur. Historique de maintenance = 5 ans

PERIODICITE DES REMPLACEMENTS PREVENTIFS

Pièces	Repère	Fréquences
Scellé (plastique)	(20)	A chaque ouverture de l'extincteur
Joint de tête	(15)	A chaque ouverture de l'extincteur
Opercule	(8)	A chaque ouverture de l'extincteur
Autres joints		Selon état
Additif		5 ans
Antigel		5 ans



La jurisprudence considère que les produits en fin d'exploitation, non destinés à l'abandon qui n'ont pas été traités en vue de la régénération ou du recyclage, doivent être traités comme des déchets. Confier à Chubb France le traitement des déchets de vos équipements en fin d'exploitation, c'est renforcer votre engagement dans la protection de l'environnement.

Chubb France - Parc Saint Christophe - Pôle Magellan - 1 / 10 avenue de l'Entreprise - 95862 CERGY PONTOISE