

# Gebruikershandleiding en installatiehandleiding

Koolmonoxidemelders met batterij



**Model: K5CO**

NL

Snelstartinstructies vindt u achter in deze gebruikershandleiding



**Model: K5DCO**



BS EN 50291-1:2018  
LICENTIENR. KM-738897

P/N: K5CO-7207-00 NL

# Bedankt voor het kopen van deze Kidde-melder

Deze modellen worden gevoed door twee AA-batterijen en hebben een digitaal display (alleen model K5DCO) en een resetfunctie om valse meldingen tijdelijk uit te schakelen.

Leer kinderen hoe ze op de melder moeten reageren en dat ze nooit met het apparaat mogen spelen. Deze melder is ontworpen om koolmonoxide te detecteren van elke verbrandingsbron in een woonomgeving. Hij is niet ontworpen voor gebruik in caravans, campers of boten.

**OPMERKING:** lees deze gebruikershandleiding aandachtig door en bewaar het document voor toekomstig gebruik en om door te geven aan een volgende eigenaar.

**BELANGRIJK:** extra markeringen zijn te vinden op de achterkant van het apparaat.

De fabrikant raadt aan om deze melder tien jaar na de op de zijkant van de melder aangegeven installatiedatum te vervangen.

## MILIEUBESCHERMING

Afgedankte elektrische producten mogen niet met het huisvuil worden weggegooid. Gelieve te recyclen waar faciliteiten aanwezig zijn. Neem contact op met de lokale overheid of leverancier voor advies over recycling.



Productondersteuning:  
kidde.benelux@carrier.com

*Noteer onderstaande gegevens en houd  
deze bij de hand als u belt.*

Model: \_\_\_\_\_

Datumcode (op zijkant): \_\_\_\_\_

Aankoopdatum: \_\_\_\_\_

Aankooplocatie: \_\_\_\_\_

Vervangdatum: \_\_\_\_\_

# Inhoud

1. Koolmonoxidemelder: wat te doen als het alarm afgaat .....	4
2. Andere visuele en hoorbare melderindicaties.....	5
3. Gids voor probleemoplossing.....	6
4. Inleiding, productkenmerken en specificaties .....	7
5. Beperkingen van koolmonoxidemelders .....	9
6. Aanbevolen locaties voor melders .....	10
7. Te vermijden locaties .....	11
8. Installatie .....	12
9. Bediening en testen .....	13
10. Valse meldingen herkennen.....	14
11. Batterij.....	15
12. Algemene informatie over koolmonoxide (CO).....	16
13. Uw melder schoonmaken .....	18
14. Service en garantie .....	19
<b>Snelstartinstructies.....</b>	<b>20</b>

# 1. Koolmonoxidemelder: wat te doen als het alarm afgaat?

Het koolmonoxide (CO)-alarmpatroon bestaat uit vier snelle pieptonen die elke 5 seconden worden herhaald. De rode LED knippert synchroon met het pieppatroon. Het digitale display op model K5DCO toont het PPM-niveau van gedetecteerde CO.

**⚠ WAARSCHUWING: DE ACTIVERING VAN DE KOOLMONOXIDEMELDER WIJST OP DE AANWEZIGHEID VAN KOOLMONOXIDE (CO) IN HOGE CONCENTRATIES, DIE DODELIJK KAN ZIJN.**

**Volg deze stappen op basis van aanbevelingen uit EN 50292 als de melder afgaat:**

1. Blijf kalm en open alle deuren en ramen. Schakel indien mogelijk alle brandstofverbrandende apparaten uit. Let op: het is mogelijk dat de buitenomstandigheden van invloed kunnen zijn op de CO-melders in huis (bijvoorbeeld zware verkeersvervuiling bij koud weer). In deze omstandigheden kan het CO-niveau binnenshuis zelfs toenemen wanneer deuren en ramen worden geopend.
2. Als de melder blijft afgaan, zelfs nadat deze werd gereset (indien van toepassing), evacueer dan het pand en waarschuw andere bewoners voor het risico. Laat deuren en ramen open. Betreed het pand niet opnieuw.
3. Zoek medische hulp voor iedereen die lijdt aan de gevolgen van CO-vergiftiging en geef aan dat CO-inhalatie wordt vermoed.
4. Alarmnummer: 112, of uw plaatselijke gastechnicus:

**TELEFOONNUMMER:**

**Herstart de bron van het CO-probleem nooit totdat het is verholpen.  
Negeer nooit het geluid van de melder!**

**OPMERKING:** zie het hoofdstuk HERKENNING VAN VALSE MELDINGEN, voor situaties met valse meldingen.

## 2. Andere visuele en hoorbare melderindicaties

Operationele modus	Visuele indicaties	Hoorbare indicaties	Actie/opmerking:
Normaal (stand-by)	Groene LED knippert ongeveer elke 30 sec.		
Test (druk op de knop als er geen alarmconditie aanwezig is)	<ul style="list-style-type: none"><li>• Rode LED knippert synchroon met pieppatroon.</li><li>• Het digitale display van model KSDCO toont 3 streepjes en vervolgens "888".</li></ul>	<ul style="list-style-type: none"><li>• 4 luide pulsen, een pauze, 4 luide pulsen.</li><li>• Enkele pieptoon.</li></ul>	Voer de testknop eenmaal per week uit om de juiste werking van de melder te controleren.
CO-meldergeheugen (apparaat heeft in de afgelopen 14 dagen een CO-alarmgebeurtenis of 100 ppm of meer CO waargenomen)	Rode LED knippert elke 60 sec.	Geen.	Model K5CO: druk op de knop om het meldergeheugen te wissen. Model KSDCO: druk op Test/Reset terwijl de piekniveaunknop wordt ingedrukt om het meldergeheugen te wissen.
Piekniveau CO (alleen K5DCO)	Digitale display toont de hoogste CO-waarde tussen 11 en 999 ppm sinds het piekniveau werd gereset.*	Geen.	Druk op de test-/resetknop terwijl de piekniveaunknop is ingedrukt om het piekniveaugeheugen te wissen.
CO-melder resetten	Rode LED blijft het alarmpatroon signaleren.	Na het indrukken van de knop: het koolmonoxide-alarmpatroon stopt.	Apparaat bevestigt of er CO aanwezig is of dat er sprake is van een valse melding. Wanneer de melder opnieuw afgaat betekent dit gevaar. Ga naar de frisse lucht en bel 112.

\* OPMERKING: CO-niveaus tot 30 ppm kunnen optreden onder normale, niet-gevaarlijke omstandigheden. Dergelijke omstandigheden zijn onder meer veel verkeer in de buurt, het starten van een voertuig in een aangebouwde garage, het starten van een vuur of een nabijgelegen houtskoolbarbecue.

### 3. Gids voor probleemoplossing

Probleemtoestand:	Visuele indicaties	Hoorbare indicaties	Actie:
<b>Bijna lege batterij</b>	Amberkleurige LED knippert elke 60 sec.  Op het digitale display van model K5DCO wordt "Lb" weergegeven.	Tjilptoon elke 60 sec.	* Druk eenmaal op de testknop om 24 uur uit te schakelen. Opmerking: 30 dagen nadat de batterij bijna leeg is, kunnen de meldingen niet worden uitgeschakeld. * Vervang de batterijen zo snel mogelijk.
<b>Foutmodus</b>	Amberkleurige LED knippert elke 30 sec.  Het digitale display van model K5DCO toont "Err".	Tjilptoon elke 30 sec.	* Zie het hoofdstuk Uw melder reinigen. * Druk eenmaal op de testknop om te proberen het apparaat te resetten.
<b>Einde levensduur apparaat</b>	Amberkleurige LED knippert twee keer elke 60 sec.  Op het digitale display van model K5DCO wordt "End" weergegeven.	Twee tjilptonen elke 60 sec.	* Druk eenmaal op de knop om 24 uur uit te schakelen. Opmerking: 30 dagen nadat het einde van de levensduur van het apparaat is begonnen, kunnen de meldingen niet worden stilgezet. * Verwijder het apparaat, voer het af en vervang het zo snel mogelijk.
<b>MCU-fout</b>	Geen.	Constance toon.	* Vervang de melder.
<b>Vastzittende knop</b>	Amberkleurige LED knippert elke 5 sec.	Tjilptoon elke 5 seconden.	* U kunt een vastzittende knop losmaken door er op te drukken. Als de knop niet kan worden losgemaakt, verwijder dan het apparaat, gooi het weg en vervang het zo snel mogelijk.

OPMERKING: als uw melder op enig moment niet correct werkt (bijvoorbeeld onregelmatig of zacht geluid), of als u meer informatie nodig heeft, neem dan contact op met de klantenondersteuning op [kidde.benelux@carrier.com](mailto:kidde.benelux@carrier.com).

## 4. Inleiding, productkenmerken en specificaties

### Inleiding

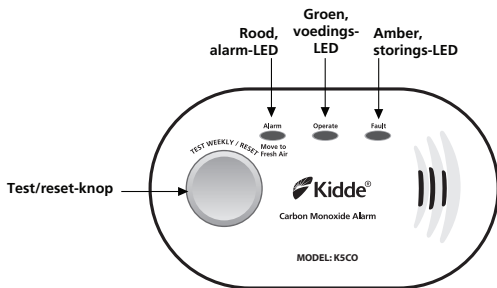
Deze melder detecteert koolmonoxide met behulp van een elektrochemische cel. In deze gebruikershandleiding zullen we vaak naar koolmonoxide verwijzen als "CO".

Tien (10) jaar nadat het apparaat is geïnstalleerd, waarschuwt dit apparaat u automatisch dat het tijd is om het apparaat te vervangen. Dit wordt de modus "einde van de levensduur van het apparaat" genoemd. Zie de Gids voor probleemoplossing. Om de levensduur van uw melder beter te kunnen volgen, noteert u de installatiedatum in de daarvoor bestemde ruimte aan de zijkant van de melder. Er is een label voorzien met belangrijke informatie over wat te doen bij een koolmonoxidemelder. Plaats het label op ooghoogte op een muur in de buurt van de melder nadat hij is gemonteerd.

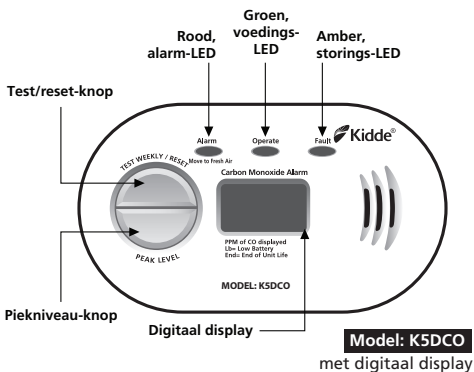
### Productkenmerken en specificaties:

- Temperatuurbereik: -10°C tot 45°C
- Vochtigheidsbereik: tot 90% RH, niet-condenserend
- hoorbaar alarm: 85+ dB(A) op 3 m, 3,0 tot 3,5 kHz pulserend alarm
- Digitaal display (alleen K5DCO)  
**OPMERKING:** afhankelijk van de omgevingsomstandigheden (temperatuur, vochtigheid) en de toestand van de sensor, kunnen de weergavewaarden variëren. De digitale meettoleranties zijn  $0-999 \pm 30\% +15 \text{ ppm}$  tijdens deze omstandigheden: omgevingstemperatuur:  $27^\circ\text{C} \pm 12^\circ\text{C}$  ( $80^\circ\text{F} \pm 10^\circ\text{F}$ ), atmosferische druk  $\pm 10\%$ ,  $40\% \pm 3\%$  relatieve vochtigheid
- CO-sensor: elektrochemisch
- Piekniveaugeheugen (alleen K5DCO)
- CO-melder resetten
- Gevoed door AA-batterijen
- Opslag- en transportomstandigheden: -20 °C tot +60 °C, 5-95% RV (niet-condenserend)

## Producteigenschappen



**Model: K5CO**



**Model: K5DCO**

met digitaal display



## 5. Beperkingen van koolmonoxiAdemelders

### **⚠ WAARSCHUWING: LEES ZORGVULDIG EN GRONDIG DOOR!**

*Deze melder is niet bedoeld om slechthorenden te waarschuwen.*

### **BEPERKINGEN VAN CO-MELDERS**

- **BELANGRIJK:** deze melder is ontworpen om koolmonoxidegas van ELKE verbrandingsbron te detecteren. Het is NIET ontworpen om andere gassen te detecteren. Deze melder is niet specifiek getest voor gebruik in caravans of boten. Alleen koolmonoxidemelders die zijn gecertificeerd volgens EN 50291-2 zijn volledig goedgekeurd voor dit doel.

**⚠ LET OP:** deze melder geeft alleen de aanwezigheid van koolmonoxidegas bij de sensor aan. In andere gebieden kan eveneens koolmonoxidegas aanwezig zijn. Herstel de bron van een CO-probleem nooit voordat het is verholpen. **NEGEER NOOIT DE MELDER!**

**⚠ WAARSCHUWING:** DIT PRODUCT IS BEDOELD VOOR GEBRUIK IN GEWONE BINNENLOCATIES VAN GEZINSWONINGEN. HET IS NIET ONTWERPEN OM DE NALEVING VAN COMMERCIELE EN INDUSTRIËLE NORMEN TE METEN. DEZE MELDER IS NIET GESCHIKT VOOR INSTALLATIE OP GEVAARLIJKE LOCATIES.

**BELANGRIJK:** DEZE KOOLMONOXIDEMELDER IS ONTWERPEN OM KOOLMONOXIDE VAN ELKE VERBRANDINGSBRON OP TE SPOREN, MET INBEGRIIP VAN ONJUISTE OF SLECHT FUNCTIONERENDE TOESTELLEN. DE INSTALLATIE VAN DIT APPARAAT MAG NIET WORDEN GEBRUIKT ALS VERVANGING VOOR DE JUISTE INSTALLATIE, HET JUISTE GEBRUIK EN HET JUISTE ONDERHOUD VAN BRANDSTOF-VERBRANDENDE TOESTELLEN, INCLUSIEF GESCHIKTE VENTILATIE- EN AFZUIGSYSTEMEN.

- Deze melder verhindert niet het optreden van koolmonoxide en kan ook geen bestaand koolmonoxideprobleem oplossen.

**⚠ WAARSCHUWING:** DIT APPARAAT IS ONTWERPEN OM PERSONEN TE BESCHERMEN TEGEN DE ACUTE EFFECTEN VAN BLOOTSTELLING AAN KOOLMONOXIDE. HET BIJDT MOGELIJK NIET VOLLEDIGE BESCHERMING AAN PERSONEN MET SPECIEFIEKE MEDISCHE AANDOENINGEN. RAADPLEEG BIJ TWIJFEL EEN ARTS. PERSONEN MET MEDISCHE PROBLEMEN KUNNEN OVERWEGEN WAARSCHUWINGS-APPARATUUR TE GEBRUIKEN DIE HOORBARE EN ZICHTBARE SIGNALLEN AFGEeft BIJ KOOLMONOXIDECONCENTRATIES ONDER 30 PPM.

- Deze melder is niet onderzocht voor koolmonoxidetectie onder 50 PPM.
- Deze melder vereist een continue stroomtoevoer - hij werkt niet zonder stroom.

**⚠ WAARSCHUWING:** DEZE KOOLMONOXIDEMELDER IS GEEN VERVANGING VOOR HET INSTALLEREN EN ONDERHOUDEN VAN EEN GESCHIKT AANTAL ROOKMELDERS IN UW HUIS. DEZE MELDER DETECTEERT GEEN ROOK, BRAND OF ENIG GIFTIG GAS ANDERS DAN KOOLMONOXIDE. OM DEZE REDEN MOET U ROOKMELDERS INSTALLEREN OM U EN UW GEZIN VROEGTIJDIG TE WAARSCHUWEN VOOR BRAND EN OM U EN UW GEZIN TE BESCHERMEN TEGEN BRAND EN DE DAARAAN VERBONDEN GEVAREN.

## 6. Aanbevolen locaties voor koolmonoxidemelders

**Opmerking:** CO-melders moeten worden geïnstalleerd volgens de richtlijnen van relevante lokale normen, zoals EN 50292.

- Of de melder nu aan de wand of aan het plafond is gemonteerd, plaats de melder op een horizontale afstand van 1 meter tot 3 meter van een brandstofverbrandend apparaat.
- Gebruik bij montage van de melder aan de muur, een binnenmuur met de bovenrand van de melder minimaal 150 mm onder het plafond en de onderrand van de melder binnen 300 mm onder het plafond. De onderkant van de melder moet ook hoger zijn dan de hoogte van een deur of raam.
- Binnen gehoorafstand van slaapkamers\* plaatsen en op slaaphoogte plaatsen als er een verwarmingstoestel in de slaapkamer staat.
- Koolmonoxidemelders in kamers met schuine plafonds moeten aan de hoge kant van de kamer worden geplaatst.
- Plafondgemonteerde melders moeten minimaal 300 mm van een muur verwijderd zijn.
- Als er een scheidingswand in de kamer is, plaats de melder dan aan dezelfde kant van de scheidingswand als de potentiële bron.

\* Een koolmonoxidemelder moet worden geïnstalleerd in alle kamers met een brandstofverbrandend apparaat. Extra koolmonoxidemelders moeten worden geïnstalleerd in kamers waar de meeste wakkere tijd wordt doorgebracht, in elk slaapgedeelte en op elke verdieping van het huis.

## 7. Te vermijden locaties

- In de garage. Bij het starten van uw motorrijtuig zijn verbrandingsproducten aanwezig.
- Installeer geen melders naast of direct boven verwarmingen of ventilatieopeningen voor airconditioning.
- In zeer vochtige ruimtes (boven 90% RV, niet-condenserend), zoals badkamers en doucheruimtes. Installeer niet direct boven een gootsteen, of in de buurt van vaatwassers of wasmachines. Vocht of stoom kan valse meldingen veroorzaken.
- Installeer niet binnen 1 m van verwarmings- of kooktoestellen, horizontaal gemeten.
- In een ruimte waar de temperatuur kan dalen tot onder de -10 °C of boven de 45 °C zoals garages en onafgewerkte zolders.
- Installeer geen melders in stoffige ruimtes. Stofdeeltjes kunnen valse meldingen of geen alarm veroorzaken.
- In door insecten aangetaste gebieden.
- Binnen 300 mm van een lichtarmatuur, aangezien elektronische "ruis" die door de elektronica wordt gegenereerd, valse meldingen kan veroorzaken.
- Installeer het apparaat niet in een afgesloten ruimte (kast) of waar de ventilatieopeningen in het apparaat kunnen worden belemmerd door voorwerpen zoals kranten, tafelkleden, meubels, gordijnen, enz.
- Installeer het apparaat niet naast een deur, raam, afzuigkap, rookkanaal, schoorsteen of een ander gebied waar een hoge luchtstroom kan optreden of waar het apparaat direct aan weersinvloeden kan worden blootgesteld.
- Niet installeren op plaatsen die moeilijk of gevaarlijk te bereiken zijn voor testen of onderhoud.

**⚠ WAARSCHUWING: STEL DIT PRODUCT NIET BLOOT AAN REGEN OF VOCHT, OM HET RISICO OP BRAND OF ELEKTRISCHE SCHOKKEN TE BEPERKEN.**

## 8. Installatie / activering

**⚠ LET OP: DIT APPARAAT IS VERZEGELD. DE BEHUIZING IS NIET VERWIJDERBAAR!**

**OPMERKING: UW CO-MELDER MOET WORDEN GEÏNSTALLEERD DOOR EEN BEVOEGD PERSOON EN MOET WORDEN GEÏNSTALLEERD VOLGENS DEZE INSTRUCTIES.**

Na het selecteren van de juiste locatie voor uw melder zoals beschreven in het hoofdstuk "Aanbevolen locaties voor koolmonoxidemelders", kunt u voor een wandmontage of vrijstaande installatie kiezen.

### **Wandmontage (indien mogelijk aanbevolen door de fabrikant)**

1. Boor twee gaten in een muur met een tussenruimte van 78 mm (u kunt de achterplaat gebruiken als geleiding)
2. Steek de twee meegeleverde pluggen in de gaten
3. Steek de twee meegeleverde schroeven in de gaten en zorg ervoor dat er voldoende schroef uit de muur steekt (ongeveer 3 mm)
4. Haak de achterplaat van de melder over de schroeven

### **Vrijstaande melders**

PLAATS EEN VRIJSTAANDE MELDER ALTIJD OP EEN PLAATS WAAR HET ONWAARSCHIJNLIJK IS DAT HIJ OP DE GROND WORDT GESTOTEN, EN IN OVEREENSTEMMING MET HET HOOFDSTUK OVER AANBEVOLEN PLAATSEN.

Zorg ervoor dat vrijstaande melders rechtop worden geplaatst en niet plat op een oppervlak liggen.

### **Activering**

1. Haal de batterijen uit de verpakking en plaats ze in het batterijvak. Zorg ervoor dat u de batterijen plaatst volgens de polariteitsmarkeringen (+ of -) in het batterijcompartiment. Indien correct geïnstalleerd, zal de melder een korte piepton geven.
2. Schuif de melder op de achterplaat.

De melder is nu geactiveerd! Test na installatie/activering uw melder zoals beschreven in het hoofdstuk Bediening en testen.

**⚠ WAARSCHUWING: INDIEN DEZE MELDER NIET OP DE JUISTE WIJZE WORDT GEÏNSTALLEERD EN GEACTIVEERD, ZAL HIJ NIET JUIST FUNCTIONEREN EN ZAL HIJ NIET REAGEREN OP GEVAREN.**

## 9. Bediening en testen

### Bediening

De melder werkt zodra deze is geactiveerd en het testen is voltooid (zie "TESTEN" hieronder). Wanneer CO wordt gedetecteerd, klinkt er een luid alarm. Zie Hoofdstuk 1 voor beschrijvingen van alarmsignalen. Bij hoge CO-niveaus zal het apparaat in een kortere tijd in alarm gaan dan bij lage CO-niveaus.

Delen per miljoen (PPM) CO	Tijd tot melding
50	60 - 90 minuten
100	10 - 40 minuten
300	Moet afgaan in minder dan 3 minuten

### Testen

Test uw melder wekelijks, of na terugkomst van vakantie of afwezigheid, door de knop snel in te drukken en los te laten. Een korte pieptoon bevestigt dat de knop is ingedrukt, gevolgd door de testreeks. Zie tabel Andere visuele en hoorbare melderindicaties. De melder gaat af als het elektronische circuit, de hoorn en de batterijen werken. Als de melder niet afgaat, of een onregelmatig of laag volume geeft, moet het apparaat worden vervangen.

**⚠ WAARSCHUWING: BLIJF WEGENS DE LUIDHEID VAN DE MELDER ALTIJD ONGEVEER 1 METER VAN HET APPARAAT OF GEBRUIK GEHOORBESCHERMING TIJDENS HET TESTEN.**

### BUMPTTESTMODUS

Deze melder bevat een "bumptest"-modus waarmee de melder kwalitatief kan worden getest tijdens buitendienst met in de handel verkrijgbare spuitbus net koolmonoxide.

1. Houd de testknop 10 seconden ingedrukt.
2. Het apparaat tikt 3 keer om aan te geven dat de testmodus is gestart.
3. De groene LED knippert eenmaal per seconde tijdens de testmodus.
4. Breng de in de handel verkrijgbare aerosol CO aan.
5. De CO-melder klinkt als de CO-waarde hoger is dan 40 ppm.
6. De melder verlaat automatisch de bumptestmodus na 2 minuten gevolgd door reset.

**OPMERKING: de test kan handmatig worden beëindigd door op de testknop te drukken.**

**⚠ LET OP: dit apparaat mag alleen worden getest met schoon, droog CO-testgas door een getrainde onderhoudsmonteur.**

## 10. Valse meldingen herkennen

### Valse koolmonoxide (CO)-meldingen

**RESET:** door tijdens de CO-melding op de test-/resetknop te drukken, kan het apparaat berekeningen resetten en dubbel controleren op de aanwezigheid van CO. Als het apparaat binnen 6 minuten opnieuw afgaat, wordt hoge CO-niveaus gedetecteerd, wat snel een gevaarlijke situatie kan worden. Ga naar de frisse lucht en bel 112.

**⚠ WAARSCHUWING: HET IS ONMOGELIJK OM DE BRON VAN EEN CO-MELDING VAST TE STELLEN MET BEHULP VAN ZICHT OF REUK. BESCHOUW EEN CO-MELDING ALTIJD ALS GEVAARLIJK.**

# 11. Batterij

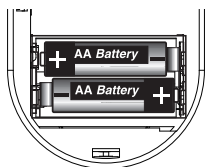
Deze melder werkt op twee AA-batterijen. Onder normale bedrijfsomstandigheden gaan de batterijen minimaal een jaar mee. **OPMERKING:** constante blootstelling aan extreme temperaturen en vochtigheid kan de levensduur van de batterij beïnvloeden.

**⚠ WAARSCHUWING: PROBEER NIET DE MELDER TE OPENEN, OM WELKE REDEN OOK!  
PROBEER DE MELDER NIET ZELF TE REPAREREN.**

## Bijna lege batterij

Deze melder is uitgerust met een controlecircuit voor een bijna lege batterij. Als de batterijcapaciteit het punt nadert waarop deze niet langer voldoende stroom kan leveren voor alle melderfuncties, is er sprake van een bijna lege batterij. Zie de Gids voor probleemoplossing. De batterijen moeten binnen 30 dagen na het eerste optreden van de "waarschuwing batterij bijna leeg" worden vervangen om continue alarmdetectie te bieden.

## Batterij vervangen



Schuif de melder van de achterplaat. Plaats 2 x vervangende 'AA'-batterijen (let op polariteit - zie schets) Vervang de achterplaat en test de melder

Aanbevolen batterijen.  
Duracell MN1500, MX1500  
Gold Peak 15A  
Golden Power GLR6A  
Energizer E91

**OPMERKING:** gebruik geen lithiumbatterijen in dit apparaat.

Deze batterijen zijn verkrijgbaar bij uw plaatselijke winkelier.

**⚠ WAARSCHUWING:** de melder kan niet aan de achterplaat worden bevestigd tenzij er batterijen zijn geplaatst. Lege of verwijderde batterijen zorgen ervoor dat deze melder niet meer werkt.

## Tijlpen:

Wanneer het tijlpen voor het einde van de levensduur van het apparaat of voor een bijna lege batterij begint, kunt u dit geluid tijdelijk dempen door op de testknop te drukken. Zie de Gids voor probleemoplossing.

**⚠ WAARSCHUWING:** vervang het apparaat onmiddellijk na het einde van de levensduur van het apparaat. Het zal in deze toestand geen CO detecteren.

## 12. Algemene informatie over koolmonoxide (CO)

### Wat is koolmonoxide?

Koolmonoxide (CO) is een zeer giftig gas zonder smaak, kleur of geur.

#### Potentiële bronnen van CO

- Houtkachels
- Gasboilers en haarden
- Gaskookplaten
- Olie- en kolenverbrandingstoestellen
- Draagbare gaskachels
- Verstopte rookkanalen en schoorstenen
- Rook uit inpandige garages
- Barbecues
- Hoge concentraties tabaksrook

Deze koolmonoxidemelder is geen vervanging voor correcte installatie, gebruik en onderhoud van brandstofverbrandende apparaten, inclusief geschikte ventilatie- en uitlaatsystemen.

Koolmonoxide kan worden geproduceerd door slecht brandende apparaten of door verstopte rookkanalen en schoorstenen.

Als uw melder is afgegaan en u de ruimte hebt geventileerd, is de koolmonoxide mogelijk verspreid voordat hulp arriveert. Het is van cruciaal belang dat de bron van CO wordt bepaald en het juiste onderhoud wordt uitgevoerd.

Koolmonoxide is een cumulatief gif. Langdurige blootstelling aan lage niveaus kan symptomen veroorzaken.

Deze melder is tijdgewogen - hoe hoger het CO-niveau, hoe eerder de melder afgaat.

**OPMERKING:** het apparaat kan reageren op korte uitlaatgasemissies, bijvoorbeeld tijdens de eerste inbedrijfstelling van een apparaat. Ook werkt waterstof als een interfererende stof en kan het onder bepaalde omstandigheden ontstaan door het opladen van batterijen en het uitharden van beton of cement. Vluchtige Organische Stoffen (VOS), b.v. alcoholen, die uiteindelijk de melder kunnen activeren, kunnen worden gegenereerd door het gebruik van vochtwerende materialen of andere coatings die alkylalkoxysilanen bevatten.



## Onderstaande tabel toont de effecten van verschillende niveaus van CO-vergiftiging op het lichaam;

Delen per miljoen (PPM) CO	Effecten op volwassenen
100	Lichte hoofdpijn, misselijkheid, vermoeidheid (griepachtige symptomen)
200	Duizeligheid en hoofdpijn binnen 2-3 uur
400	Misselijkheid, frontale hoofdpijn, slaperigheid, verwardheid en snelle hartslag. Levensgevaar na meer dan 3 uur blootstelling
800	Zware hoofdpijn, stuiptrekkingen, ernstige storingen van vitale organen. Overlijden mogelijk binnen 2 – 3 uur

**⚠ Waarschuwing:** het apparaat kan niet waarschuwen voor de chronische effecten van blootstelling aan koolmonoxide of personen beschermen die een specifiek risico lopen.

**OPMERKING:** als u een van de bovenstaande symptomen herkent, raadpleeg dan onmiddellijk uw arts.

**OPMERKING:** jonge kinderen, ouderen en huisdieren zijn vatbaarder voor de gevaren van CO.

**OPMERKING:** uw Kidde-melder is ontworpen om CO-gas te detecteren. Hij is niet ontworpen om ander gas zoals aardgas te detecteren.

**OPMERKING:** dit product is bedoeld voor gebruik in gewone gezinswoningen. Het is niet ontworpen om de naleving van arbeidsveiligheid en de HSE te meten.

**OPMERKING:** personen met bepaalde specifieke medische aandoeningen hebben mogelijk een melder nodig die onder de 30 ppm werkt. Raadpleeg uw arts als dit van toepassing is.

**BELANGRIJK:** zorg ervoor dat alle gezinsleden bekend zijn met de symptomen van CO-vergiftiging en hoe uw melder werkt.

Ken voor de zekerheid de mogelijke bronnen van CO in uw huis. Houd brandstofverbrandende apparaten en hun schoorstenen en ventilatieopeningen in goede staat. Leer de vroege symptomen van blootstelling kennen en als u een CO-vergiftiging vermoedt, ga dan naar buiten in de frisse lucht en zoek noodhulp. Uw eerste acties voor optimale veiligheid zijn een jaarlijkse inspectie en regelmatig onderhoud van uw apparaten. Neem contact op met een erkende aannemer of bel uw plaatselijke nutsbedrijf voor hulp.

**In huurwoningen heeft uw verhuurder (of gemeente/woningbouwvereniging) een BHV-telefoonnummer en is hij aansprakelijk voor het reguliere onderhoud van zijn verbrandings-toestellen (gas/lpg/olie/vaste brandstof).**

## 13. Uw melder schoonmaken

### Uw melder moet minstens één keer per jaar worden schoongemaakt

U kunt de binnenkant van uw melder reinigen door perslucht of een stofzuigerslang te gebruiken en door de openingen rond de omtrek van de melder te blazen of te stofzuigen. De buitenkant van de melder kan worden afgeveegd met een vochtige doek. Gebruik alleen water om de doek te bevochtigen, gebruik van detergënten of reinigingsmiddelen kan de melder beschadigen.

Als de melder in de storingsmodus staat, moet hij mogelijk worden schoongemaakt. Druk na het reinigen op de testknop. Als de storing niet verdwijnt, moet de melder worden vervangen.

- Gebruik nooit schoonmaakmiddelen of andere oplosmiddelen om het apparaat schoon te maken.
- Spuit geen luchtverfrisser, haarlak of andere spuitbussen in de buurt van de melder.
- Verf het apparaat niet. Verf sluit de ventilatieopeningen af en verstoort het vermogen van de sensor om CO te detecteren.
- Verwijderd houden van luiereemers.
- Probeer nooit het apparaat uit elkaar te halen om het van binnen schoon te maken. Als u de melder op enigerlei wijze wijzigt, kan dit leiden tot een risico op een elektrische schok of het niet correct functioneren ervan. Door deze actie vervalt uw garantie.
- De volgende stoffen kunnen de CO-sensor aantasten en kunnen onjuiste meetwaarden en schade aan de sensor veroorzaken: methaan, propaan, isobutaan, isopropanol, ethylacetaat, waterstofsulfide, sulfidedioxiiden, producten op alcoholbasis, verf, verdunner, oplosmiddelen, lijmen, haarlak, aftershave, parfum en sommige reinigingsmiddelen.

**OPMERKING:** er kunnen andere verbindingen in een bepaald huishouden voorkomen die vergelijkbare effecten kunnen veroorzaken.

- Verplaats de melder en plaats hem op een andere locatie voordat u een van de volgende handelingen uitvoert:
  - Beitsen of strippen van houten vloeren of meubels
  - Schilderen
  - Muren behangen
  - Gebruik van lijm

Als u het apparaat tijdens een van de bovenstaande projecten in een plastic zak opbergt, worden de sensoren beschermd tegen beschadiging. Wanneer huishoudelijke schoonmaakmiddelen of soortgelijke verontreinigingen worden gebruikt, moet de ruimte goed worden geventileerd.

**⚠ WAARSCHUWING: INSTALLEER DE MELDER ZO SNEL MOGELIJK OM EEN CONTINUE DETECTIE TE GARANDEREN.**

## 14. Service en garantie

### Zeven jaar beperkte garantie

KIDDE SAFETY EUROPE LTD garandeert de oorspronkelijke koper dat de bijgevoegde melder (exclusief batterijen) bij normaal gebruik en onderhoud gedurende een periode van zeven jaar vanaf de aankoopdatum vrij zal zijn van defecten in materiaal, vakmanschap of ontwerp. De verplichting van KIDDE SAFETY EUROPE LTD onder deze garantie is beperkt tot het gratis repareren of vervangen van de melder of enig onderdeel waarvan wij vinden dat het defect is in materiaal, vakmanschap of ontwerp (alleen vervanging van onderdelen, geen installatie), na het versturen van de melder met bewijs van aankoopdatum, gefrankeerd en gefrankeerd naar de distributeur: Warranty Service Department, Ceva Logistics, Attn Returns Carrier, Holtum Noordweg 11-3, 6121 RE Born, The Netherlands. Verwijder voor verzending de batterijen uit de melder.

Deze garantie is niet van toepassing op de melder als deze werd beschadigd, gewijzigd, misbruikt of gewijzigd na de aankoopdatum of als deze niet werkt als gevolg van onjuist onderhoud of onvoldoende AC- of DC-stroom.

DE AANSPRAKELIJKHEID VAN KIDDE SAFETY EUROPE LTD OF EEN VAN HAAR MOEDER- OF DOCHTER- ONDERNEMINGEN DIE VOORTVLOEIEN UIT DE VERKOOP VAN DEZE MELDER OF ONDER DE VOORWAARDEN VAN DEZE BEPERKTE GARANTIE ZAL IN GEEN ENKEL GEVAL DE KOSTEN VAN VERVANGING VAN DE MELDER OVERSCHRIJDEN EN IN GEEN GEVAL ZAL KIDDE SAFETY EUROPE LTD OF EEN VAN HAAR MOEDER- OF DOCHTERONDERNEMINGEN AANSPRAKELIJK ZIJN VOOR GEVOLGVERLIES OF SCHADE DIE VOORTVLOEIEN UIT HET NIET WERKEN VAN DE MELDER OF VOOR SCHENDING VAN DEZE OF ENIGE ANDERE GARANTIE, UITDRUKKELIJK OF IMPLICIET, ZELFS INDIEN HET VERLIES OF SCHADE DOOR NALATIGHEID OF FOUT VAN HET BEDRIJF IS.

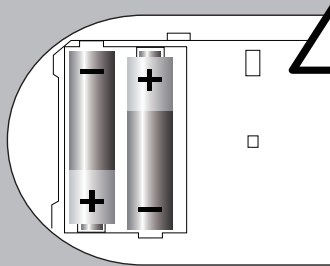
Deze garantie heeft geen enkele invloed op uw wettelijke rechten.

# Snelstartinstructies

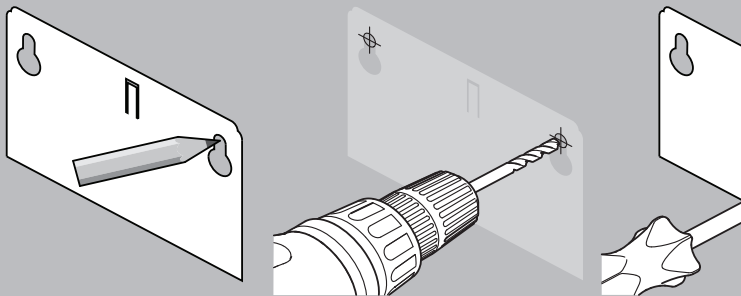
1



2

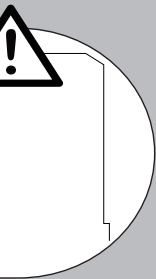


3

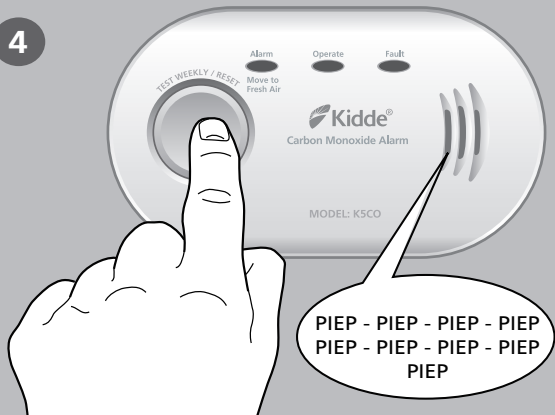


# Model: K5CO, K5DCO

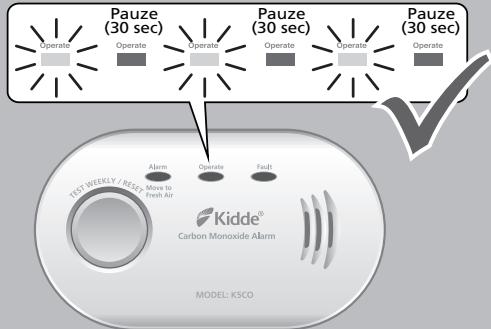
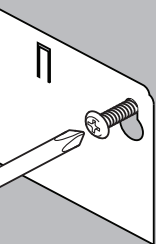
(Model K5CO afgebeeld)



4



5





© 2022 Carrier. Alle rechten voorbehouden.

Gemaakt door:

Walter Kidde Portable Equipment Inc.

1016 Corporate Park Drive, Mebane, NC 27302, USA

[kidde.benelux@carrier.com](mailto:kidde.benelux@carrier.com)

[www.kiddesafetyeurope.co.uk](http://www.kiddesafetyeurope.co.uk)

Gemaakt in China

Geautoriseerde EU-vertegenwoordiger

Carrier Fire & Security B.V.

Kelvinstraat 7

6003 DH Weert, NL