



Kidde

ROOKMELDER met draadloze interlink K2106 HANDBOEK

Modelnr.: 2106

LEES VOOR GEBRUIK DE GEBRUIKS-AANWIJZING ZORGVULDIG DOOR EN AANWAAR DEZE VOOR LATER GEBRUIK!

Deze rookmelder is ontworpen voor particuliere woningen.



EN 14604:2005+AC:2008
DoP no.: 102.0020



De CE und RED-verklaring van overeenstemming en DoP kunnen worden gedownload van: www.kiddesafetyeurope.co.uk
De papieren versie van de DoP is op aanvraag gratis verkrijgbaar.



De CE-markering die op het product is aangebracht, bevestigt de naleving van alle relevante Europese richtlijnen voor radioapparatuur (RED) 2014/53/EU als ook aan de geharmoniseerde vereisten in de EN14604-norm en de bouwproductenverordening (CPR) 305/2011.

Carrier aanvaardt geen verantwoordelijkheid voor eventuele fouten in deze gebruiksaanwijzing. Bovendien behoudt Carrier zich het recht voor de hardware, software en/of hierin opgenomen specificaties op elk moment en zonder kennisgeving te wijzigen, en Carrier verplicht zich niet de hierin opgenomen informatie te actualiseren. ©2023 Carrier. Alle rechten voorbehouden. Alle handelsmerken en servicemerken waarnaar hierin wordt verwezen, zijn eigendom van hun respectievelijke eigenaren.

Fabrikant: Carrier Fire & Security Danmark A/S, Ellekær 9A, 2. Th, DK-2730.
Verhandeld in het UK & ROI door Kidde Safety Europe Ltd
Verhandeld in EU door Carrier B.V.
Gefabriceerd in P.R.C.

VEILIGHEIDSLINSTRUCTIES:
Het apparaat wordt geleverd met een 3V lithiumbatterij. Er moet voorzichtig met batterijen worden omgegaan en apparaten die op batterijen werken, moeten buiten het bereik van kinderen worden gehouden. Probeer de batterijen niet op te laden of te verbranden.

TECHNISCHE INFORMATIE:
Het maximale aantal melders dat met elkaar kan worden verbonden binnen een huisgroep is 32

Let op: Dit moeten wel melders zijn uit de Wireless Alarm Family

De afstand tussen verbonden melders is afhankelijk van de indeling van de woning en de melders moeten altijd na installatie worden getest. Een afstand van meer dan 10 m tussen twee rookmelders wordt afgeraden.

Diameter: 78mm. Hoogte: 44mm.

Het alarm wordt gevoed door een niet-tervangbare 10-jarige batterij (set van 2 CR123A lithiumbatterijen).

In normale situaties is de minimale levensduur van de batterij 10 jaar, maar ernstige RF-storingen kunnen de levensduur van de batterij van uw apparaat beïnvloeden.

BELANGRIJK: Vervang de batterij niet. Vervang het product als de batterij defect raakt.

Indicatie batterij bijna leeg: Er klinkt een korte "piep" en de LED knippert elke 48 seconden wanneer de batterij bijna leeg is. In deze fase duurt het minimaal 30 dagen.

Het is aan te raden de rookmelder na 10 jaar te vervangen, of als de melder schade heeft opgelopen. Het alarm is niet actief tenzij het in de montagesokkel is geplaatst.

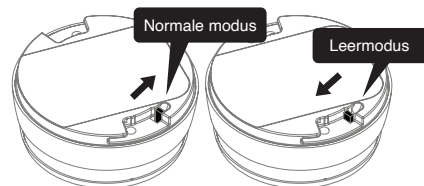
Controleer het alarm altijd nadat het in de montagesokkel is geplaatst (een paar seconden wachten voordat u het test).



1. melders instellen en verbinden:

Let op: Het productlabel mag niet worden verwijderd, omdat het belangrijke informatie over het product bevat.

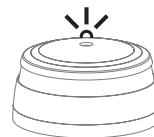
Alle melders die met elkaar moeten worden verbonden in de woning, moeten in de 'Leermodus' worden gezet door het schuifje op de achterzijde van het melder in de stand 'Learn Mode' te zetten.



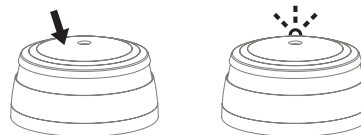
De rode LED gaat branden als teken dat de 'Leermodus' is geselecteerd.

Let op: als melders in de 'Leermodus' zijn, kunnen ze niet in de montagevoet worden gestoken.

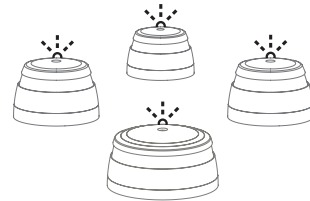
Houd de alarmknop op één melder ingedrukt tot er een piepje klinkt en de LED knippert. Deze melder wordt het master-alarm en zal een specifieke huiscode gaan versturen naar de andere melders.



Zodra de andere melders de specifieke huiscode ontvangen, zal de rode LED op hun toetsel gaan knipperen



Als de rode LED op alle detectoren knippert, zijn de detectoren aangesloten en moeten ze uit de "Leermodus" worden gehaald en geïnstalleerd.



Markeer de 'master' melder waarop de overige melders zijn ingeleerd om eenvoudig nieuwe Wireless Family melders aan het systeem toe te voegen.

2. De beste locaties voor de rookmelder:

- Installeer een melder minimaal tussen mogelijke brandhaarden en slaapkamers.
- Plaats een melder op elke verdieping, in hallen en trappenhuizen.
- Plaats een melder in elk vertrek zoals slaapkamers en woonkamers.

Extra melders verhogen de veiligheid.

3. Locaties ongeschikt voor een rookmelder:

- In stoffige ruimtes.
- Bovenin spits toelopende plafonds, in plafond hoeken of binnen 50cm vanaf een wand.
- In ruimtes waar de temperatuur lager dan +4 graden of hoger dan 38 graden kan komen of met een relatieve vochtigheid van 90% niet-condenserend.
- In keukens, garages, washokken of te dicht bij open haarden; plekken waar vocht, gas sen of rook kunnen optreden.

Plaats de melder op bereikbare plekken voor het testen van de batterij en voor onderhoud.

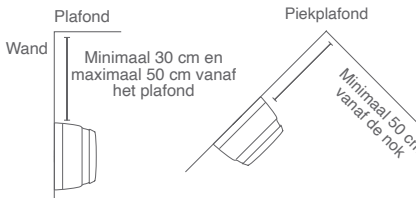
4. Plaatsing:

Een rookmelder is bestemd voor installatie aan een plafond of wand.

Installatie aan een plafond:
Een rookmelder moet minimaal 50cm vanaf de wand worden geplaatst.



Installatie aan een gewelfd of spits toelopend plafond of aan een wand:



Bij minimaal één rookmelder per verdieping en een maximale afstand tussen rookmelders van 10 meter.

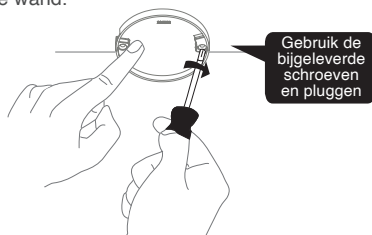
5. De rookmelder installeren:

Haal de melder van de montagevoet af door het tegen de wijzers van de klok in te draaien.



Markeer schroefgaten met een pen

Gebruik de ring van de montagevoet om de schroefgaten te markeren op het plafond of of de wand.



Gebruik de bijgeleverde schroeven en pluggen

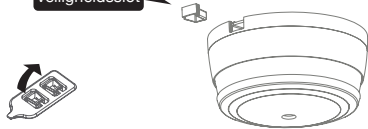
Zodra de montagevoet is aangebracht, brengt u de melder aan door het met de wijsers van de klok mee in te draaien totdat het vastklikt. Als de schuif op 'Leermodus' staat, zal het rookmelder niet in de montagevoet vastklikken.

Klik uit rookmelder stevig in de voet vast om het te vergrendelen



6. Veiligheidsslot:

Installeer een veiligheidsslot



7. Testfunctie:

Test na installatie en minimaal eenmaal per kwartaal alle melders om te controleren dat zij correct werken en binnen elkaars bereik zijn. Aanbevolen wordt elke week visueel te controleren of de LED correct knippert (om de 48 sec.).

Druk de testknop op een van de melders gedurende minimaal 10 seconden in. Hierdoor wordt een testsignaal vanaf de melder verzonden; alle andere verbonden melders moeten het signaal kort daarna ontvangen. De melders produceren een kort piepje en de LED zal 2 minuten lang om de 8 seconden knipperen.

OPMERKING: Met de testfunctie kan ook een verzwaakt RF-signaal worden verzonden ter controle van optimale werking onder normale omstandigheden.

Wanneer het testsignaal wordt verzonden, reageren de melders op twee manieren:

1. Een enkel piepje om de 8 seconden geeft aan dat de melders verbonden zijn en functioneren.
2. Drie korte piepjes om de 8 seconden geeft een storing van de rooksensoren aan. De melder moet rond de rookalarmkamer worden gereinigd met een stofzuiger (op laagste stand) en weer worden getest.

Indien nodig kan de reactie op elk melder eerder worden stopgezet door de testknop kort in te drukken.

TIP: Het is veilig om met uw vinger de geluidsuitgang af te dekken tijdens het testen om het geluidsniveau tot een minimum terug te brengen.

Als het probleem zich blijft voordoen, bezoek dan www.kiddesafetyeurope.co.uk voor oplossingen van het probleem.

8. Normale modus:

In de normale modus zal de LED om de 48 seconden knipperen als teken van een correcte werking.

9. Alarmmodus:

Wanneer er een rookconcentratie wordt gedetecteerd, gaat de melder naar de 'Alarmmodus'. Het alarmsignaal gaat af en de LED begint te knipperen.

Het rookmelder verstuurt het alarmsignaal ook naar de andere verbonden melders, die kort daarna ook het alarmsignaal laten afgaan. De serie Draadloze melders kent twee verschillende alarmsignalen:

Alarmsignaal 1 (- - - - -) is een alarm dat een levensbedreigende situatie aangeeft, zoals een rookmelder.

Alarmsignaal 2 (- - -) is een alarm dat een niet-levensbedreigende situatie aangeeft, zoals een watermelder.

Signaal rookmelder: - - - - -
 Signaal hittemelder: - - - - -
 Signaal watermelder: - - -

Let op: alleen de LED van de melder dat als eerste het alarmsignaal verstuurt, zal knipperen, zodat deze melder kan worden geïdentificeerd.

10. Pauze/onderdrukkenfunctie:

Als de rookmelders een vals alarm afgeven door koken, open haard, enz., dan kunnen ze 10 minuten op pauze worden gezet door de testknop op de rookmelder dat als eerste afgaat (de LED knippert hierop) in te drukken.

De reden is dat het nodig is de oorzaak van het alarm te achterhalen voordat de onderdrukkingsfunctie wordt gebruikt. Dit is om te verzekeren dat er geen levensbedreigende situatie is.

11. Extra toestel toevoegen:

Alle onderling verbonden melders binnen de Wireless Alarm Family kunnen worden toegevoegd aan het systeem, omdat ze dezelfde frequentie en hetzelfde gegevensprotocol gebruiken. Dit betekent dat het draadloze systeem kan bestaan uit een combinatie van rook-, hitte-, watermelders, enz.

Zet alle melders in de 'Leermodus' en herhaal hoofdstuk 1.

Test na het toevoegen van toestellen altijd de verbinding naar alle toestellen met de testfunctie uit hoofdstuk 7.

12. Signaal lege batterij:

De batterij in uw product gaat 10 jaar mee. Wanneer de batterij het einde van de levensduur nadert, zal gedurende 30 dagen om de 48 seconden een kort piepje klinken.

Alleen de melders met de bijna lege batterij zal piepen, de melders niet.

Het wordt aanbevolen om de rookmelder na 10 jaar te vervangen of als het alarm schade heeft opgelopen. Het alarm is niet actief tenzij het in de montagebasis is geplaatst.

Controleer altijd het alarm na het inbrengen in de montagevoet (enkele seconden voor het testen toestaan).

13. Onderhoud en storingen oplossen:

- Stofdeeltjes in de rookmelder die kunnen worden verwijderd door het rooster te zuigen.
- Hoge vochtigheid, condenserend, wat kan worden opgelost door het rookmelder te drogen.

Als de rookmelder niet werkt als op de testknop wordt gedrukt, dan is waarschijnlijk een lege/kapotte batterij de oorzaak. Controleer of

de batterij leeg is en vervang deze dan.

Als het probleem zich blijft voordoen, bezoek dan www.kiddesafetyeurope.co.uk voor oplossingen van het probleem.

14. Overige informatie:

Breng geen verf aan op de melder.

Afvalverwijdering: voer het product aan het einde van de levensduur af. Dit is elektronisch afval dat gerecycled moet worden.

Let op lokale regelgeving over informatie aan uw verzekering inzake geplaatste rookmelder.

Hierbij verklaart Kidde dat de radioapparatuur type 2106 in overeenstemming is met Richtlijn 2014/53/EU.

Verbonden via RF: 868 MHz.

Maximale radio-frequentie die wordt uitgezonden: 20 dBm.

De volledige conformiteitsverklaring aan de richtlijn 2014/53/EU kan worden gedownload via www.kiddesafetyeurope.co.uk

WAARSCHUWING: Alle meldingen moeten worden verondersteld als gevolg van een daadwerkelijke brand en de woning moet onmiddellijk worden geëvacueerd.

WARRSCHUWING: Om letsel te voorkomen, moet dit apparaat stevig aan het plafond / de muur worden bevestigd in overeenstemming met de installatie-instructies.

WAARSCHUWING: Batterijen mogen niet worden blootgesteld aan overmatige hitte, zoals verhitte, vuur en dergelijke. Houd rekening met de landelijk geldende voorschriften met betrekking tot installatie.

Productondersteuning:
www.kiddesafetyeurope.co.uk
kidde.benelux@carrier.com